

# Étude

de l'Adobe Jenson Pro,

en taille optique Text,

dans sa graisse romaine.

# Adobe Jenson Pro

*Display*  
83 pt

*Subhead*  
13,4 pt

*Text*  
12,5 pt

*Caption Italic*  
10 pt

Redessiné par : Robert Slimbach, 1995-2000, Adobe, États-Unis  
Original : Nicolas Jenson, 1470, Italie

Elzévir, humane / venitienne

L'Adobe Jenson est une police serif créée pour Adobe Systems par le designer de caractères Robert Slimbach. Son style romain est basé sur le caractère typographique vénitien dessiné par Nicolas Jenson en 1470. Ses italiques sont eux fondés sur la script Arroghi (l'italique n'étant apparu que vers 1500). Elle est à ce jour la typographie numérisée la plus proche de la version originale faite en plomb.

Jenson fait partie de la famille des humanes, cette famille rassemble les premiers caractères romains créés au XV<sup>e</sup> siècle par les imprimeurs vénitiens. Ces typographies s'inspirent des manuscrits humanistes de l'époque ayant adopté la minuscule caroline. Plutôt rondes et lisibles en opposition aux gothiques du Moyen Âge, elles sont caractérisées par un trait irrégulier, des empattements triangulaires courts de forme concave imitant les points d'attaque de la plume, un contraste modéré entre pleins et déliés, une petite hauteur d'x, et de longues ascendantes et descendantes.

Un point important est que, la Jenson va être la première typographie à unifier la minuscule calligraphique avec la capitale latine. Elle va pour cela substituer à la graisse uniforme des traits de la lettre latine, le jeu des pleins et des déliés, ainsi que libérer la minuscule de ses accolements calligraphiques. Ne conservant que quelques doubles lettres tels le 'st', le 'ct', le double 'ff' et le 'fl'. Cela entraînant un élargissement de l'approche des lettres, autrefois plus resserrées, isolant de manière décisive la lettre.

La Jenson se distingue, en plus des spécificités typographiques concernant les humanes, par un 'é' bas-de-casse à la traverse oblique se terminant par un bec prononcé. Ses empattements son plus épais et accentués que ceux de sa famille et certaines de ses courbes sont en fait composées de plats.

Elle compte quatre tailles optiques complètes s'appuyant sur les graisses des caractères plombs originaux. En plus de la *Text*, il y a *Caption*, sombre avec de robustes empattements et un faible contraste entre ses pleins et déliés. Elle est dessinée pour les légendes. *Subhead* à la graisse légère et d'une hauteur de capitale réduite pour de sublimes sous-titres. *Display*, aux formes élevées et aux contrastes accentués est conçue pour du titrage raffiné. La typographie de Robert Slimbach comporte pour chaque taille optique un ensemble complet de petites capitales, variantes de lettres, fioritures, ligatures et vignettes.

L' Adobe Jenson Pro est d'un dessin régulier, lui octroyant un aspect reposant pour l'œil. Elle trahit l'influence de précédentes interprétations de cette forme, notamment la police Centaure de Bruce Rogers à laquelle elle ressemble beaucoup mais possède néanmoins l'avantage d'être mieux adaptée aux techniques d'impression actuelles ainsi qu'aux textes à faible résolution. L'utilisation de son romain est idéale pour un texte de labeur.

*Stanley Morison, historien de la typographie et créateur du Times New Roman, considère le romain de Jenson comme le plus parfait caractère d'imprimerie jamais gravé.*

## INDEX :

- 1 Planche typographique p7
- 2 Pour la reconnaître d'un coup d'œil p8
- 3 Axes et jonctions p10
- 4 Contrastes et contreformes p12
- 5 Terminaisons et empattements p14

t tandem sibi uisus fuerat restitutus. Tunc  
uncte scripturam iudaicam iussit reseruari.

*aplina uosauca. Cη.*

saycam ut doctissimi iudæorum scripserūt  
r de iudæorum ab ægypto egressu in primo  
iscripsit ubi pro iudæis quasi aduersus eorū  
r. Populus inquit iste qui a Chaldæo parēte  
gyptū translatus post multos ānos: quoniā  
otus nō capiebat & magnitudine animorū:  
sionibus exitus ei diuinitus significabatur  
ande maiores sui in ægyptum p̄fecti fuerāt  
o adeo creuerunt ut ad hęc usq; tempora iu  
t paulopost/ducebat autē eos uir unus quē  
eris putato. Petūt eīm multi eū obprobriis  
nocinio uerborum omīa illi confecta fuisse  
ciū tamen illud maleficum & uersutia hoīs  
a siti fame ceterisq; periculis quæ quotidie

? ? ? Ut aspe  
 ? ? Ad ct ex  
 S ex ex ce-  
 5976  
 dit fuga. Nem v  
 Ut recte et  
 3,1415926  
 1234567890

Composition libre en  
 Adobe Jenson Pro Text  
 dans son bold et son  
 italique.

# 1 Planche typographique

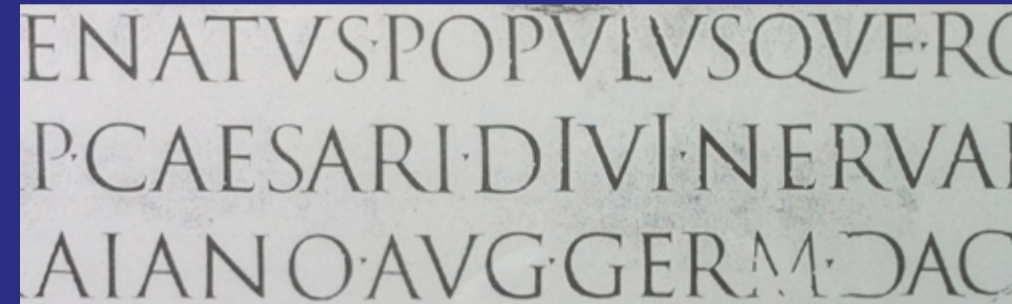
A	B	C	D	E	F	G	H	I	J	K
L	M	N	O	P	Q	R	S	T	U	V
W	X	Y	Z	a	b	c	d	e	f	g
h	i	j	k	l	m	n	o	p	q	r
s	t	u	v	w	x	y	z	o	ı	2
3	4	5	6	7	8	9	0	0	1	2
3	4	5	6	7	8	9	?	!	.	,
;	˙	...	"	'	«	»	(	)	[	]
{	}	/	-	_	—	*	o	2	3	+
=	×	÷	<	>	#	&	@	£	¥	€
À	Æ	Ç	È	É	Ê	Ë	Î	Ï	Ô	Œ
Ù	Û	à	æ	ç	è	é	ê	ë	î	ï
ô	œ	ù	û	Th	Rp	fj	ff	fi	fl	ct
sp	st	M	Q	🍏						

## 2 Pour la reconnaître d'un coup d'œil

Capitale inspirée des capitales latines. Majestueuses, nous retrouvons ces dernières gravées sur des bâtiments de l'Empire Romain. Elles s'incrivent dans un carré.

TRIQA

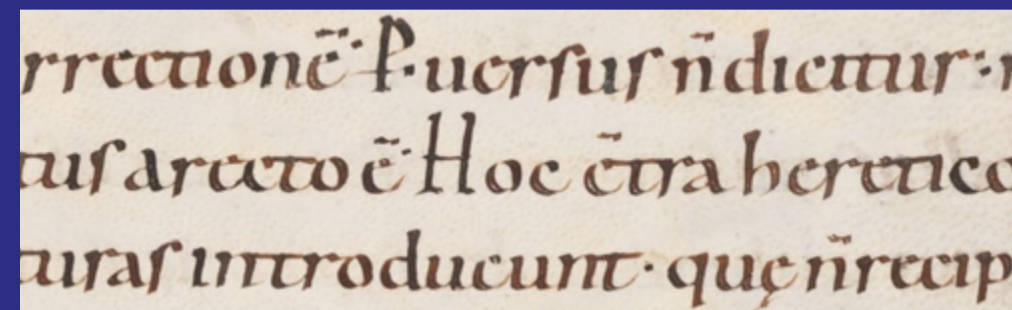
Colonne Trajane, Rome, 107 - 113 Anno Domini.



Bas de casse inspirée de l'écriture carolingienne. Aux formes arrondies et lisibles, d'une importante hauteur d'x, elle est créé vers 780 sous Charlemagne.

ecbtaqqo

Manuscrit du commentaire de Saint Jérôme sur le livre biblique de l'Ecclésiaste, IX<sup>e</sup> siècle.



Ascendantes et descendantes proéminentes. Celles des bas de casses sont de longueurs plus importantes que la hauteur de capitale.

JQLblyjq

Caractères traduisant une inflexion calligraphique d'une grande justesse. Les lettres sont vivantes et non pas rectilignes.

FhiFh

Contraste modéré entre pleins et déliés. Ces derniers sont optiquement similaires entre les caractères. L'axe de contraste est raisonnablement incliné sur l'arrière.

Uge000

Empattement concave à congés. Épai, varié et assymétrique; ils dépassent de la case du caractère.

nvllll

Formes subtilement émoussées par endroits.

Ma r d

Léger méplat facilitant la lecture. Inclins seulement par la droite, ils ne sont pas similaires.

Cn6d u

Partie de la traverse du 'e' dépassante créant un bec.

e

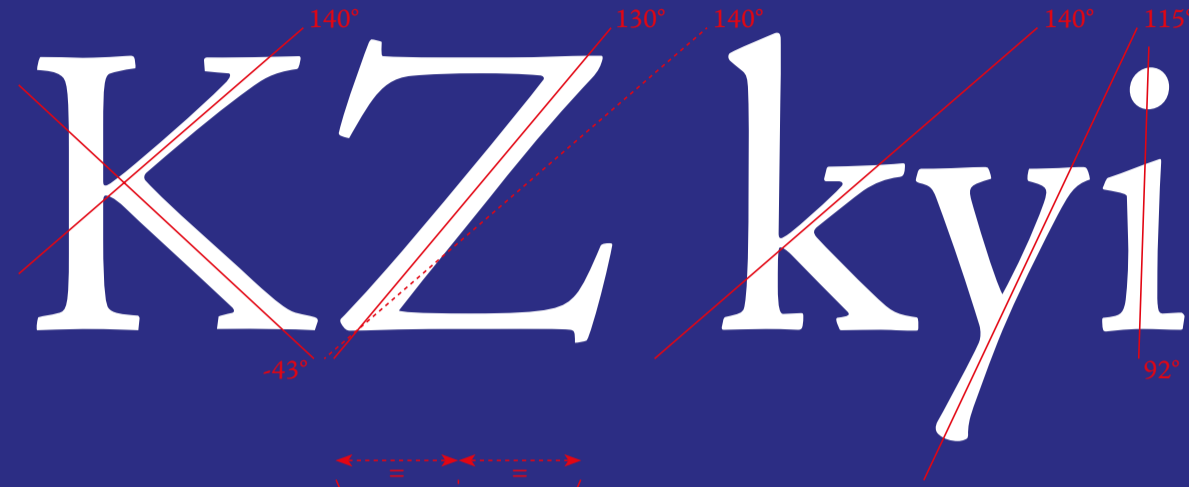
Point de ponctuation en forme de croix. Il n'y a pas qu'une seule forme de point.

;,ü

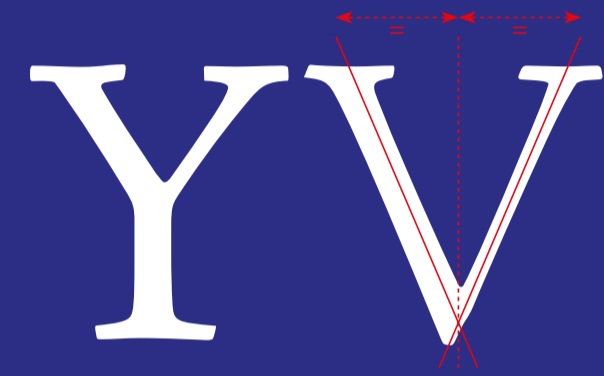
### 3 Axes et jonctions

Degrés arrondis à l'entier supérieur

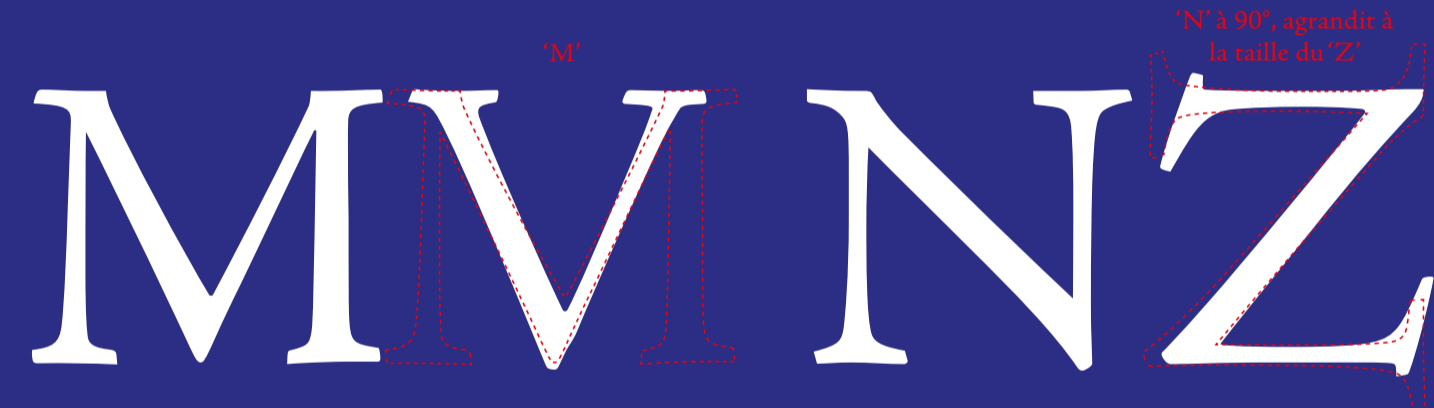
Axe diagonal incliné en fonction du poids de la lettre.



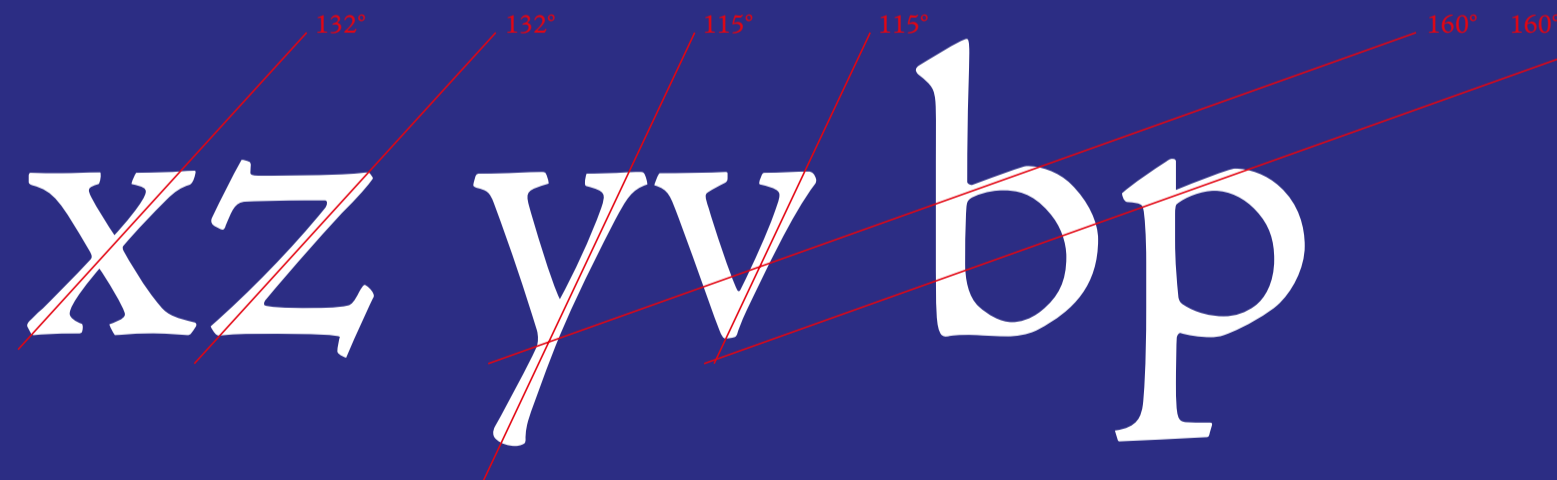
Similarités axe diagonales dans la lettre capitale.



L'Axe diagonale entre les capitales n'est pas similaire.



Similarités axe diagonales bas de casse.



Traverse stable et d'épaisseur similaire entre les capitales. L'angle d'empâtement de la partie basse de la traverse est plus prononcé.



Traverse du 'e' inclinée sur l'arrière pour suivre l'axe du pied.



Traverse du 'A' légèrement inclinée sur l'arrière pour contrebalancer le plein à droite.



Traverse du 't' et '4' inclinée sur l'arrière pour contrebalancer l'expansion triangulaire.



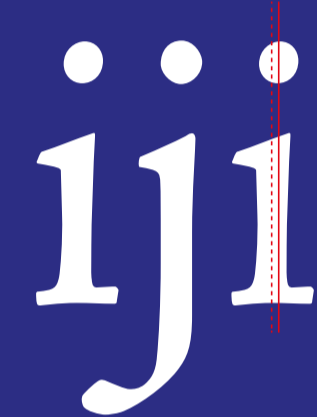
Traverse arrondie du '4' traduisant la vitesse du geste à la plume.



Traverse du 'f' et 't' en forme conique.



Point décalé sur la droite de la lettre pour rééquilibrer l'ensemble.



Les déliés et déliés de jonction sont d'une grande justesse. Ils sont optiquement de même épaisseur.



Jonction croisée.



Ligature achaïque conservée. Elles sont parfois utiles à la lisibilité mais sont la plus part du temps purement esthétique.



#### 4 Contrastes et contreformes

Proportions égales des pleins et déliés entre bas de casses et majuscules et entre les caractères.

Yy Ss Kk

Petit œil.

Cae M

Panse modérément serrée.

Boqe a

Large panse sur le 'P'.

P o

Grandes contreformes semblables. Sauf celle du 'O' dont l'axe de contraste est légèrement plus incliné vers l'arrière que celui des autres capitales circulaires où il est presque central.

G D Q Q

Petites contreformes similaires.

Bbcq

Contreformes ouvertes pas totalement similaire. L'axe de contraste varie légèrement entre les lettres.

Ss 2 3 5 8

Contreforme des lettres en "arche" équivalente.

hnm u

Contreforme en flèche dû aux empâtements à congé.

A X x v k

Contreforme des lettres à traverse (sauf 'B') semblable.

T E F I

Contreforme des lettres à fort angles analogue.

N Z 7

## 5 Terminaisons et empatements

Les angles des empatements sont tous différents. Ils sont axés et dessinés de plein de manière : vers l'intérieur, l'extérieur ; tranchant, arrondis.

I U k T T

Empattement à congé apportant douceur aux lettres.

I H E x w

Empattement oblique simple ou double en forme d'épis en tête et/ou au pied.

C S L T z 2 4

Long empattement de pied assurant stabilité à la lettre.

Y T P X

Attaque minuscule triangulaire plus ou moins inclinée en fonction du poids de la lettre. À noter les particularité sur le 't' et le 'q'.

t r p m h q i u

Pied ouvert facilitant la liaison entre les mots et donc la lecture.

taed

Jambe proéminente aux capitales. Elle descend largement sous la ligne de base.

Q R J

'y' minuscule à queue droite.

y

Goutte en trait de plume.

J f r a y 3

Le 'g' possède une queue et une boucle fermée.

g

Empattements tronqués sur le 'x' et le 'v'.

x v

Empattement de tête sur le 'M' et le 'N'.

M N

Trois lettres possèdent des capitales esthétiques :  
– le 'M' à double empattement de tête,  
– le 'Q' *Tarjan*,  
– le 'Z' étendu.

M Q Z

Déformation dans, ou précédant l'empattement ou la jonction.

X E T



Talon précédé d'un léger renforcement.

G C b U

Vertex de forme concave, précédé d'une protubérance.

M V w V

Apex faussement pointu, suivi d'un méplat.

A A

## 7 Éléments de bibliographie

*Art typ*, Paul McNeil, 2019

*Comprendre la typographie*, Ellen Lupton, 2015

*La fontaine aux lettres*, Collectif, 2015

*Manuel d'anatomie typographique*, Stephen Coles, 2013

*Typo, quand qui comment*, Friedle Friedrich, 1988

*Le détail en typographie*, Jost Hochuli, 1987

[fr.wikipedia.org/wiki/Adobe\\_Jenson](https://fr.wikipedia.org/wiki/Adobe_Jenson)

[typographie.org](http://typographie.org)

Jenson